



MÄRJAMAA VALLA RAHVASTIKU PROGNOOS AASTANI 2040

**Märjamaa valla üldplaneeringu
koostamise töömaterjal**

**Täitja:
Konsultatsiooni- ja koolituskeskus
OÜ Geomedia**

Märjamaa 2020

Sisukord

1.	Sissejuhatus.....	4
2.	Andmed ja meetodika	4
3.	Rahvastiku areng Märjamaa vallas	6
3.1.	Elanike arv ja selle dünaamika	9
3.2.	Elanike soo- ja vanuskoostis.....	12
3.3.	Elanike loomulik liikumine ja ränne.....	14
3.4.	Elanike ruumiline paiknemine paikkonniti.....	16
4.	Rahvastikuprognooosi stsenaariumid	19
4.1.	Prognoosi koostamise taust. Rapla maakonna elanike arvu prognoos	19
4.2.	Märjamaa valla elanike arvu prognoos	20
4.2.1.	Baasstsenaarium.....	21
4.2.2.	Optimistlik stsenaarium	22
4.2.3.	Jätkustsenaarium	23
4.2.4.	Rahvastikuprognooosi stsenaariumide võrdlus.....	24
5.	Kokkuvõte.....	25
	Lisad.....	27

Joonised

Joonis 1.	Märjamaa valla elanike arv asulates seisuga 01.01.2020 (allikas: rahvastikuregister).....	7
Joonis 2.	Rapla maakonna kasvukeskused.....	8
Joonis 3.	Elanike arv ühinenud Märjamaa vallas 2005-2020 (allikas: rahvastikuregister)	10
Joonis 4.	Loomulik iive Märjamaa vallas 2005 – 2018 (allikas: Statistikaamet)	11
Joonis 5.	Ränne Märjamaa vallas 2005-2018 (allikas: Statistikaamet)	11
Joonis 6.	Loomulik iive ja rändesaldo Märjamaa vallas 2005-2018 (allikas: Statistikaamet).....	12
Joonis 7.	Rahvastiku soolis-vanuseline struktuur Märjamaa vallas 01.12.2010 ja 01.01.2020 (allikas: rahvastikuregister).....	13
Joonis 8.	0-7-aastaste laste arv Märjamaa vallas 1-aastase sammuga seisuga 01.01.2020 (allikas: rahvastikuregister).....	14
Joonis 9.	Märjamaa valla sisse- ja väljaränne aastatel 2015-2018 (allikas: Statistikaamet)	15
Joonis 10.	Sisse-ja väljarände vanuseline struktuur Märjamaa vallas 2015-2018 (allikas: Statistikaamet).....	15
Joonis 11.	Ränne Märjamaa vallas 2015-2018, mehed ja naised (allikas: Statistikaamet)	16

Joonis 12. Elanike arv Märjamaa valla paikkondades seisuga 01.01.2020 (allikas: rahvastikuregister).....	16
Joonis 13. Elanike vanusstruktuur Märjamaa valla paikkondades 01.01.2020 (allikas: rahvastikuregister).....	17
Joonis 14. Elanike arvu prognoos Rapla maakonnas aastani 2045 vanusegruppide lõikes (aasta 2019 = 100%) (allikas: Statistikaamet)	20
Joonis 15. Rapla maakonna soolis-vanuseline koosseis, prognoos aastateks 2030 ja 2045 (allikas: Statistikaamet).....	20
Joonis 16. Elanike arvu prognoos Märjamaa vallas aastani 2040 vanusegruppide lõikes, baasstsenaarium (2020. aasta = 100%)	21
Joonis 17. Märjamaa valla rahvastiku soolis-vanuseline koosseis, prognoos aastateks 2030 ja 2040, baasstsenaarium	22
Joonis 18. Elanike arvu prognoos Märjamaa vallas aastani 2040 vanusegruppide lõikes, optimistlik stsenaarium (2020. aasta = 100%).....	22
Joonis 19. Märjamaa valla rahvastiku soolis-vanuseline koosseis, prognoos aastateks 2030 ja 2040, optimistlik stsenaarium	23
Joonis 20. Elanike arvu prognoos Märjamaa vallas aastani 2040 vanusegruppide lõikes, tõenäoline stsenaarium (2020. aasta = 100%).....	23
Joonis 21. Märjamaa valla rahvastiku soolis-vanuseline koosseis, prognoos aastateks 2030 ja 2040, tõenäoline stsenaarium	24
Joonis 22. Elanike arvu prognoos Rapla maakonnas ja Märjamaa vallas aastani 2040 (allikas: Statistikaamet).....	24

Tabelid

Tabel 1. Märjamaa valla rahvastikuprognoosi stsenaariumite koostamist mõjutavad sotsiaal-majanduslikud trendid	9
Tabel 2. Märjamaa valla suvilapiirkonnad 2020. aastal (allikas: Märjamaa VV)	10
Tabel 3. Väljastatud ehituslubade arv Märjamaa vallas 2017-2020 (allikas: Märjamaa VV)	10
Tabel 4. Elanike arv Märjamaa vallas vanusegruppide lõikes 01.12.2010 ja 01.01.2020 (allikas: rahvastikuregister).....	12
Tabel 5. Elanike arv Märjamaa valla paikkondades vanusegruppide lõikes seisuga 01.01.2020 (allikas: rahvastikuregister).....	17
Tabel 6. 0-7-aastaste laste arv Märjamaa valla paikkondades seisuga 01.01.2020 (allikas: rahvastikuregister).....	18
Tabel 7. Elanike arvu muutus paikkondades 2010 ja 2020 (allikas: rahvastikuregister). 18	
Tabel 8. Elanike arvu muutus Rapla maakonnas, prognoos aastani 2045, põhistsenaarium (allikas: Statistikaamet).....	19

1. Sissejuhatus

Käesolevas töös analüüsitakse viimaste aastate rahvastiku arengut Märjamaa vallas ja koostatakse prognoos aastani 2040. Rahvastiku arengu tulevikuvaade on põhineb kolmel stsenaariumil. Esiteks, baasstsenaarium, mis näitab rahvastikutaaste sisemisest potentsiaalset tulenevaid muutusi elanike arvus, kus ei arvesta rännet. Teiseks, optimistlik stsenaarium, kus valla rahvastiku rändesaldo on positiivne. Kolmas, jätkustsenaarium, võtab arvesse rahvastiku loomuliku liikumise ja rände, kuid rändesaldokordaja jääb negatiivseks. Prognoosi koostamisel kaalutakse erinevaid sotsiaal-majanduslikke eeldusi, sh Märjamaa valla spetsiifilisi asjaolusid, mis mõjutavad rahvastiku ruumimustri tulevikku. Eeldatakse, et õpirände tulemusena noorte liikumine suurematesse keskustesse jätkub, kuid tagasiränne veidi kasvab. Keskne küsimus, et kas Märjamaa vallast lahkunud noored jäävad pereloomise ja sünnitamise eas suurematesse keskustesse või kolivad tagasi kodukohta. Kuna inimesed teevad individuaalsed otsused nii sünni- kui rändelise käitumise osas elukaarel varasemast enam, siis käitumismustrid muutuvad kirevamaks. Unustada ei tohi asjaolu, et rändeeas on veel suurimad 1980. aastatel sündinud põlvkonnad, millele järgnenud sündimuse languse mõjul jõuavad peamisse rändeikka järjest väiksemad eagrupid. Selline muutus vähendab väljarände toimumist tulevikus. Samuti on tõenäoline, et tehnoloogia areng mõjutab jätkuvalt elukohavalikute avarumist. Seega võivad prognoosiperioodil toimuda mitmed erisuunalised arengud, mille intensiivsus sõltub üleilmastumises toimuvast, samuti linna- ja maapiirkondade arengu sotsiaal-majanduslikust tulevikust, keskuslinnade ja nende naaberomavalitsuste elukeskkonna arengutest, elulaadi valikutest, loodusläheduse ja peresõbralikkuse väärtustamisest jne. Prognoosiperioodil tuleb arvestada majanduse tsüklilise arenguga ja võimalike kliimamuutustega.

Märjamaa valla rahvastikuprognoos valmis OÜ Entec Eesti tellimusel ja töö on osa Märjamaa valla üldplaneeringu koostamisest.

2. Andmed ja meetodika

Märjamaa valla rahvastikuandmed pärinevad rahvastikuregistrist ja Statistikaametist. Lisaks on kasutatud andmeid Märjamaa vallavalitsusest, mis seonduvad ennekõike planeeringualase teabega, samuti valla ja maakonna arenguliste dokumentidega.

Rahvastikuprognoosi baas- ehk lähteaasta on 2020. Prognoosiperiood on 2021 kuni 2040, mis teeb prognoosi ajaliseks pikkuseks 20 aastat. Rahvastikuprognoosi metodoloogiliseks aluseks on vanusnihke meetod ning selle koostamisel on kasutatud tarkvarapaketti *Spectrum*. Rahvastikuprotsesside inertsusest tulenevalt on prognoosi algusaastate näitajad mõnevõrra täpsemad kui lõpuaastad. Kuna prognoos on alati tõenäosuslik ning ilmned võivad asjaolud, mida selle koostamisel ei olnud teada, siis on mõistlik arvutused iga 4-5 aasta möödudes üle vaadata, et võtta arvesse vahepeal toimunud arenguid.

Rahvastikuprognoosi tulemusi kõige enam mõjutav tegur on algandmete kvaliteet. Andmetes on kohalike omavalitsuste tasandil suurimad vajakajäämised elanike registreerimise täpsuses ja rändeandmete usaldusväärsuses. Erinevate uuringute põhjal on tuvastatud elanike alaregistreeritus. Näiteks detailanalüüsi raames tehtud 2011. aasta

loenduse ja rahvastikuregistri väljavõtte võrdlus näitas alalise elukoha andmete lahknevusmääraks kohaliku omavalitsuse tasandil 12%¹. Eesti inimestel on elukoha andmed rahvastikuregistris ebatäpsed, ehk endiselt ei täideta elukoha muutuste registreerimise nõuet ja ekslikke elukohaandmeid on jätkuvalt 20% ringis². Üldine teadlikkus elukohaandmete õigena hoidmise vajalikkusest on madal. Elukoha registreerimise vea üheks põhjuseks on asjaolu, et inimesed optimeerivad elukoha registreerimisega avalike hüvede eest tasumist, eelistades endale võimalikult soodsaid lahendusi. Näiteks lasteaia- ja koolikohtade saamisel, sotsiaalteenuste tarbimisel jms, mille tulemusena elukoha registreerimine valitakse nõ majandusliku kasu/kahju printsiibist tulenevalt. Sageli on tegelikult koos elavad leibkonnad registreeritud mitmesse omavalitsusse. Nimetatud asjaolusid ja nendest tulenevaid rahvastiku ebatäpsusi tuleb silmas pidada ka Märjamaa valla rahvastiku algandmete usaldusväärsuse puhul. Siinkohal on asjakohane meelde tuletada, et mida väiksem on elanike arv kohalikus omavalitsuses, seda enam on see mõjutatav juhuslikest sündmustest.

Teine rahvastikuprognosi tulemusi mõjutav tegur on prognoosi lähteaasta rahvastiku soo- ja vanuskoosseisu tõepärasus. Statistikaameti ja rahvastikuregistri andmed mõneti erinevad. Näiteks erineb Märjamaa valla elanike arv seisuga 01.01.2017 Statistikaameti ja rahvastikuregistri andmetel 2% (7707 inimest Statistikaameti andmetel, 7865 inimest rahvastikuregistri andmetel). Selle kujunemist on mõjutanud registrite koostamise ja andmestiku haldamise erinev meetodika. Käesoleva prognoosi koostamise aluseks on rahvastikuregistri põhine Märjamaa valla elanike soo- ja vanusstruktuur seisuga 01.01.2020.

Kolmandaks prognoosi tulemusi mõjutavaks teguriks on prognoosi aluseks olevate eelduste määratlus ja võimalike arengute sihiseade. Sündimuse osas on keskselt prognoositavaks näitajaks sündimuse summaarne kordaja ehk sündide arv ühe fertiilses eas naise kohta. Eestis on sündimus allpool taastetasemest (2,1 last naise kohta) juba pikka aega. Kuigi peale 2003. aastat sündimus mõnevõrra suurenes, tõustes lühiajaliselt (2008-2010) 1,7 lapseni naise kohta, on sündimus jäänud ikka alla taastetaseme. Summaarne sündimuskordaja oli 2018. aastal 1,67, kuid veel aasta varem oli see 1,59. Käesolevas prognoosis eeldatakse sündimuskordaja suurenemist keskmiselt 1,80 lapseni naise kohta aastaks 2040 (põhistsenaarium). Sündimuskordaja suurenemisest siiski ei piisa sündide arvu vähenemise peatamiseks, kuna praegu pereloomes olevad aastakäigud asenduvad edaspidi väiksematega. Oluline on vähendada vahet soovitud ja tegelikult saadud laste arvu vahel. Keskmise soovitud laste arv Eestis oli 2,3 last 2017. aastal. Tegelikuse ja soovitu vahe ületamine eeldab pikaajalist järjekindlat ja tulemuslikku riiklikku perepoliitikat, mille meetmetes on oluline roll ka kohalikel omavalitsustel.

Iga-aastane surmade arv prognoosiperioodil tõenäoliselt ei kahane, sest vanemaealiste koguarv suureneb. Arvestades sündide arvu vähenemist, viib see rahvastiku loomuliku iibe langusele. Elanike keskmine eeldatav eluiga on võrreldes 1990. aastate algusega pikenenud rohkem kui seitsme aasta võrra, ulatudes 2017. aastal meestel 73,7 ja naistel 82,3 aastani. 2040. aastaks prognoositakse suremuse vähenemist ja keskmise eluea pikenemist 76–77 aastani meestel ja 84-85 aastani naistel.

¹ Puur, A., Sakkeus, L., Aben, S. (2013). Regstripõhise rahva ja eluruumide loenduse (REGREL) meetodika väljatöötamine TLÜ Eesti Demograafia Instituut ja Ernst & Young Baltic AS Projekti lõpparuanne Aruande täiendatud versioon, 30.09.2013.

² Ene-Margit Tiit (2019). REGEL: Kas lugeda rahvast savitahvlite või taimejuurte abil. <https://blog.stat.ee/2019/11/08/regrel-kas-lugeda-rahvast-savitahvlite-voi-taimejuurte-abil/>

Rände osas analüüsiti elanike liikumise üldtrende ühinenud Märjamaa vallas aastatel 2015-2018: sisserrände ja väljarände suurust, sisserrände lähtepiirkondi, väljarände sihtkohti ning rände soo- ja vanusstruktuur. Rände prognoosimine on rahvastikuproгноosi üks keerukamaid osasid, kuna seda mõjutavaid protsesse on palju. Näiteks prognoosiperioodil võivad piirkonnas tekkida uued arengualad, mis seonduvad nii elu- kui töökohtade ja teenuste osutamise tulevikuga, samuti muutuvad ajas inimeste väärtushinnangud elukoha valikul. Arvestada tuleb automatiseerimise, kasvavate keskkonnanõuete, uute tehnoloogiliste lahenduste, muutuvate tarbijaeelistuste ning linnastumise ja vastulinnastumise protsesside arengutega, mis mõjutavad nii inimeste kui ettevõtete tulevast toimekeskkonda ja paiknemise ruumimustrit³.

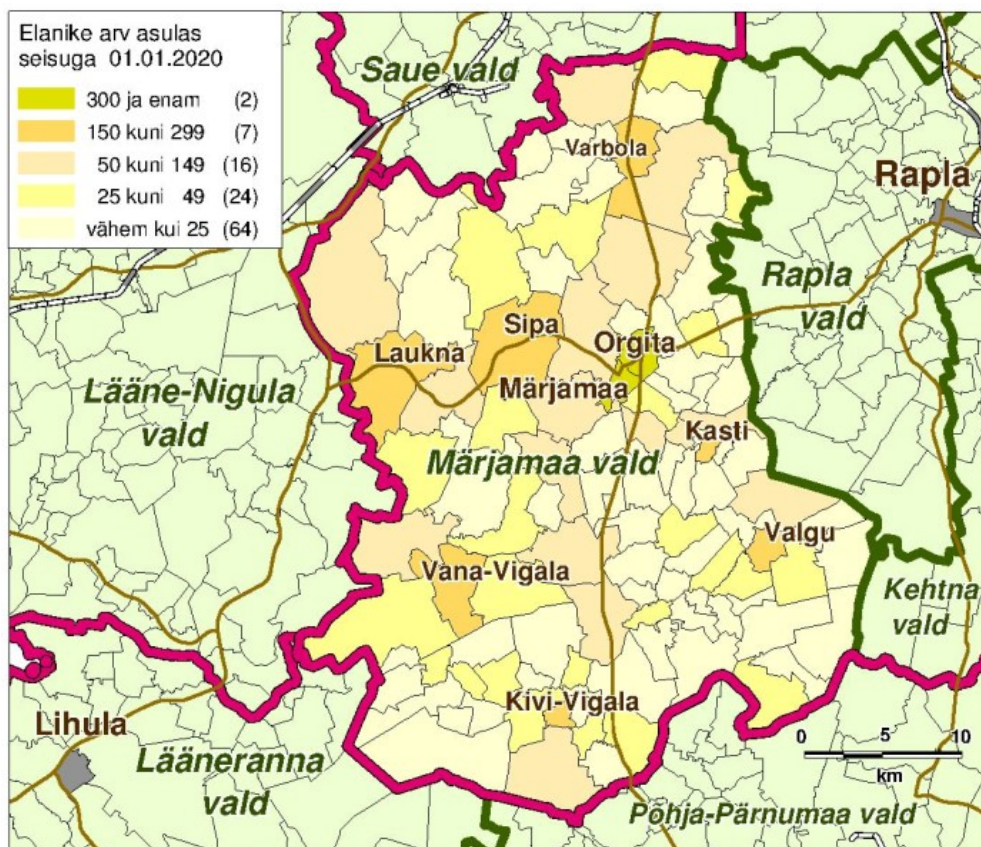
Neljandaks tulemusi mõjutavaks teguriks on prognoosi ajaperioodi pikkus. Mida kaugemale tulevikku vaadata, seda tõenäolisemalt ebatäpsemaks prognoos muutub ja seda erinevamaks ka prognoosistsenaariumite tulemused. Seega, kui prognoosi esimestel aastatel on erinevate stsenaariumide tulemused veel võrdlemisi sarnased, siis aastal 2040 on need juba oluliselt erinevad. Sellest koorub omakorda lihtne tõdemus, et prognoosiperioodi alguses on prognoosi täpsus suurem kui selle lõpus.

Kokkuvõtteks, rahvastikuproгноos ei anna vastust küsimusele, milliseks tulevik tegelikult kujuneb, vaid näitab rahvastiku arengu võimalikke stsenaariume Märjamaa vallas. Erinevate stsenaariumite võrdlus pakub ainet mõttetööks, mille põhjal on Märjamaa vallal võimalik teha otsuseid, et kuidas rahvastikuarengust tulenevalt võimalike tulevikuga kohaneda ning millisel arengurajal liikumisele on otstarbekas jõudu panustada.

3. Rahvastiku areng Märjamaa vallas

Märjamaa vallas elas 2020. aasta alguse seisuga rahvastikuregistri andmetel 7505 elanikku. Asustuse arengut on mõjutanud seda piirkonda läbivad põhja-lõuna suunaline Tallinn - Pärnu - Ikla maantee ning ida-lääne suunaline Tartu - Paide -Märjamaa - Haapsalu maantee. Asustus on koondunud peamiselt Märjamaa alevisse ja Orgita külla, kus elab 40% rahvastikust (3012 inimest 01.01.2020). Vallas on 7 küla elanike arvuga vahemikus 150-300 inimest: Vana-Vigala küla (279), Sipa küla (263), Valgu küla (231), Kivi-Vigala küla (215), Varbola küla (205), Laukna küla (172) ja Kasti küla (169). Asustusüksustest 57% oli alla 25 elanikuga külad (64 küla). Elanike tihedus Märjamaa vallas 2020. aasta alguses oli 8,6 elanikku km²-l. Rahvastiku ruumiline paiknemine asustusüksuste lõikes on toodud joonisel 1.

³ Eesti regionaalse majanduse stsenaariumid 2035. Arenguseire Keskus, 2019.
<https://www.riigikogu.ee/wpcms/wp-content/uploads/2019/02/Eesti-regionaalse-majanduse-stsenaariumid-2035.pdf>



Joonis 1. Märjamaa valla elanike arv asulates seisuga 01.01.2020 (allikas: rahvastikuregister)

Märjamaa valla arengukava 2018-2030⁴ lähtub modernsetest väärtustest nagu elanike heaolu, atraktiivsed ettevõtluspiirkonnad, head transpordihendused jms. Püstitatakse visioon, et Märjamaa vald on turvaline, atraktiivne, loodussõbraliku elu- ja töökeskkonnaga, ettevõtlusele ning võimalustele avatud vald, kus on optimaalne avalike teenuste võrgustik, head transpordi- ja liikumisvõimalused ning aktiivsed kogukonnad ja teotahel inimesed, kes hindavad kodukoha kultuuri- ja looduspärandit, arvestavad piirkondade eripäradega ning väärtustavad erinevate põlvkondade vahelist sidusust ja koostööd.

Arengukavas tuuakse välja Märjamaa valla asukohast ja rahvastikust tulenevad tugevused, milleks on hea geograafiline asukoht, teede ristumiskoht põhja-lõuna ja idalääne suunas ning tugeva vallakeskuse olemasolu. Nõrkustena märgitakse elanikkonna vähenemist, vananemist ja toimetulekut hajaasustusega.

Raplamaa arengustrateegias 2035+⁵ märgitakse, et Raplamaa üheks eripäraks on soodne geograafiline asukoht, eeskätt just Tallinna ja Harjumaa vahetus naabruses, mis loob keskmisest paremad eeldused ettevõtluse arenguks ja töökohtade tekkimiseks, sh ka puhkemajanduses. Majanduse üldpildi alusel kuulub Raplamaa pea kõigi oluliste näitajate poolest Eesti maakondade keskmiste hulka. Kuigi Raplamaa elanikkond on viimastel aastatel vähenenud, pole teenused ja töökohad tänu Tallinna tööjõuareali kuulumisele ja suhteliselt hea liikumiskeskonna toimimisele nii tugeva surve all kui

⁴ Märjamaa valla arengukava 2018-2030.

<https://www.riigiteataja.ee/aktiivis/4221/0201/9007/Arengukava%20uus.pdf#>

⁵ Raplamaa arengustrateegia 2035+. <https://rol.raplamaa.ee/wp-content/uploads/2019/06/Raplamaa-Arengustrateegia-2035.pdf>

mõnes teises Eesti piirkonnas. Raplamaa arengustrateegia ruumilises visioonis on Märjamaal oluline koht, olles maakonnas üheks kasvukeskuseks (joonis 2).



Joonis 2. Rapla maakonna kasvukeskused

Rahvastiku ja asustuse valdkonnas seatakse eesmärgiks tagada kasvav elanikkond ja tugev keskuste võrgustik. Soovitakse, et pikemas perspektiivis on olukord, kus maakonnas oleks positiivne nii loomulik iive kui rändesaldo. Täpsemad meetmed selle saavutamiseks leiab **tegevuskavast**⁶.

Rapla maakonnaplaneeringus 2030+⁷ seatakse üldise huvina esikohale, et asustuse areng soodustaks mitmekesise ja kvaliteetse elukeskkonna säilimist. Selle saavutamiseks on tarvis suurendada olemasoleva kompaktse asustusega piirkondade ruumilist ja funktsionaalset sidusust, tagades hajaasustuses väljakujunenud asustumustreid. Töös tuuakse välja, et Raplamaa on jagunenud geograafiliselt kaheks omavahel vähe seotud piirkonnaks, Rapla (Tallinna mõjuala) ja Märjamaa (Tallinna ja Pärnu mõjuala), mis mõjutab ühistranspordikorraldust ja tingib vajaduse teatud maakonnakeskusele Raplale omaste teenuste dubleerimiseks piirkondlikus keskus Märjamaa alevis. See on suur väljakutse Märjamaa vallale, mis ühtlasi hõlmab ka rahvastiku elujõu tagamist. Samas dokumendid nenditakse, et rahvastiku kõige kiiremat kahanemist on näha maakonna äärealadel, mille hulka kuulub Vigala, mis on seotud ka Pärnumaaga läbi elanike rände. Eelnevast saab teha järelduse, et Märjamaa vallasine rahvastiku areng on ebaühtlane ja selle arengut mõjutavad lisaks maakonnasisesele arengule⁸ ka mitmetes naabermaakondades toimuv. Märjamaal on oluline roll maakonnas rahvastiku koondumisprotsesside aeglustamisel, et vältida piirkondliku ebavõrdsuse negatiivsete tagajärgede kuhjumist.

⁶ Raplamaa arengustrateegia tegevuskava. https://rol.raplamaa.ee/wp-content/uploads/2020/01/Tegevuskava-2020-2023_200114.pdf

⁷ Rapla maakonnaplaneering 2030+. <https://maakonnaplaneering.ee/documents/2845826/19372816/Rapla+MP-SELETUSKIRI.pdf/b381bebe-14dc-4d6b-9f9f-8610725a8f31>

⁸ Varblane, U., Raagmaa, G. Lugusid Raplamaalt aastal 2035. Raplamaa Sõnumid 15.01.2020 https://www.riigikogu.ee/wpcms/wp-content/uploads/2016/11/RaplamaaS%C3%B5numid_p8.pdf https://www.riigikogu.ee/wpcms/wp-content/uploads/2016/11/RaplamaaS%C3%B5numid_p9.pdf

Märjamaa valla rahvastikuprognosi stsenaariumite sisendite koostamisel arvestati lisaks nimetatud arengudokumentides kirja pandule ka võimalikke mõjusid rahvastikule tulenevalt üleriigilistest sotsiaal- majanduslikest trendidest, tuues välja nii positiivsed kui negatiivsed asjaolud (tabel 1).

Tabel 1. Märjamaa valla rahvastikuprognosi stsenaariumite koostamist mõjutavad sotsiaal-majanduslikud trendid

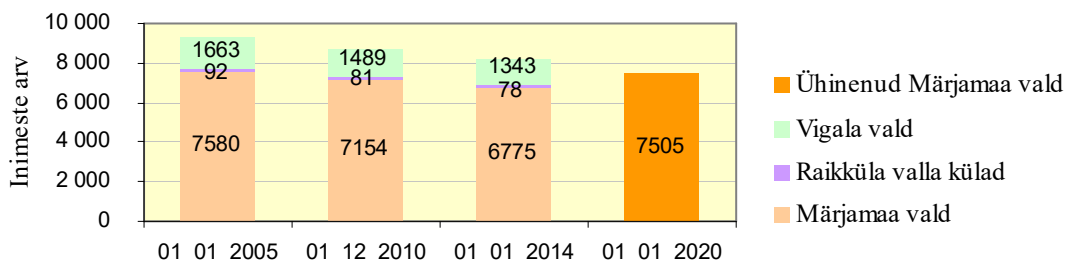
Positiivselt mõjuvad trendid	Negatiivselt mõjuvad trendid
<p><u>Üldised trendid</u></p> <ol style="list-style-type: none"> 1. Tehnoloogia areng, mis võimaldab piirkondade suuremat ruumilist iseseisvus (digitaliseerimine, hajusenergeetika, isesõitvad autod, jagamismajandus jms) 2. Inimeste elukaarel eelistused ja hoiakud teisenevad (loodusläheduse eelistamine, keskkonda hoidev käitumine, tee-ise majandus, kogukondlikud võrgustikud, elu elamise väärtustamine) 3. Töö iseloomu muutus- osaajaga töö, paindlikud töövormid, kodutöö, automatiseerimine jms) <p><u>Märjamaa valla spetsiifilised trendid</u></p> <ol style="list-style-type: none"> 1. Toimiv elukeskkond: puhas loodus, taristu, teenused (sh gümnaasium), vilgas kultuurielu, turvalisus, osalusdemokraatia 2. Igapäevase pendelrände võimalused Tallinna, Rapla ja Pärnu suunal (töö-, haridus- ja vaba aeg jms), 3. Via Baltika- arengu- ja logistikakoridor (Tallinn-Pärnu) 4. Orgita logistika- ja tööstuspark 5. Turismipotentsiaal, suvilapiirkonnad, väärtuslikud maastikud 6. Väiksem elukallidus võrreldes Tallinna linnapiirkonnaga 	<p><u>Üldised trendid</u></p> <ol style="list-style-type: none"> 1. Elanike jätkuv koondumine linnadesse ja nende lähiümbruse valglinnastunud aladele 2. Intellektuaalse kapitali koondumine keskustesse 3. Mastaabisäästust tuleneva kõrget lisandväärtust ja uusi lahendusi loovate töökohtade koondumine jõukamatesse ja T&A võimet omavatesse piirkondadesse 4. Tööjõu nõudluse vähenemine traditsioonilistel aladel, samas töötajatele kvalifikatsiooninõuete kasv <p><u>Märjamaa valla spetsiifilised trendid</u></p> <ol style="list-style-type: none"> 1. Negatiivne rändesaldo: Tallinna linnaregiooni ja Rapla kasvav konkurentsivõime (haridus, tasuvad töökohad, mitmekesised ja kvaliteetsed teenused) 2. Turutõrked avalike teenuste osutamisel valla äärepiirkondades, piirkondlike arengutasemete eristumine 3. Rongiliikluse puudumine 4. Tagasihoidlik kinnisvaraturg, üüripindade nappus 5. Märjamaa valla jagunemine mitmesse toimepiirkonda

3.1. Elanike arv ja selle dünaamika

Elanike arv Märjamaa vallas on ajavahemikul 2005-2020 näidanud langustrendi, keskmiselt vähenes sellel perioodil elanike arv aastas veidi üle 1,3% (joonis 3). Kokku vähenes elanikkond Märjamaa vallas perioodil 2005-2020 rahvastikuregistri andmetel 1830 inimese võrra ehk 19,6%. Seisuga 01.01.2020 elas rahvastikuregistri andmetel Märjamaa vallas 7505 inimest.

Märjamaa vald moodustati 21. oktoobril 2017. aastal endise Märjamaa valla ja Vigala valla vabatahtliku ühinemise tulemusel. Ühinemise käigus ühendati elanike soovil Märjamaa vallaga endise Raikküla valla Riidaku, Pühatu ja Kõrvetaguse külad. Seetõttu on Märjamaa valla elanike arvu muutumist iseloomustaval joonisel 3 välja toodud

elanike arv endises Märjamaa vallas, endises Vigala vallas ja Märjamaa vallaga ühinenud Raikküla valla külates.



Joonis 3. Elanike arv ühinenud Märjamaa vallas 2005-2020 (allikas: rahvastikuregister)

Märjamaa vallas asub viis suvilapiirkonda, kus on 142 kinnistut ja 104 eluhoonet, nendest 72 suvilat (tabel 2). Ehitisregistri andmetel on suvilapiirkondades kokku 138 suvilat/suvmaja/aiamaja, ehitusluba on antud 33 suvilale. 2020. aastal elab suvilapiirkondades alaliselt 37 inimest, kes on registreeritud rahvastikuregistris Märjamaa valla elanikuks. Vallavalitsuse spetsialistide hinnangul elab alalisi elanikke suvilapiirkondades registreeritust rohkem.

Tabel 2. Märjamaa valla suvilapiirkonnad 2020. aastal (allikas: Märjamaa VV)

Suvilapiirkond	Kinnistute arv	Elamute arv	Suvilate arv	Alaliste elanike arv
Laane piirkond, Sõtke küla	17	7	6	18
Ärni piirkond, Sõtke küla	19	3	4	10
Toome AÜ piirkond, Sipa küla	48	22	38	6
Varbola AÜ piirkond, Lestima küla	38	-	24	3
Lumikellukese piirkond, Lümandu küla	20	-	-	-
	142	32	72	37

Alates 2000ndast aastast on kehtestatud 34 detailplaneeringut. Paljude detailplaneeringute menetlust pole lõpuni viidud, mõned on menetlemises. Kõige enam on kehtestatud detailplaneeringuid Märjamaa alevis.

Aastatel 2017-2019 väljastas Märjamaa Vallavalitsus kokku 250 ehitusluba, nendest 65% ehitise püstitamiseks (tabel 3). Üksikelamute püstitamiseks väljastas vallavalitsus 28 ehitusluba (11%).

Tabel 3. Väljastatud ehituslubade arv Märjamaa vallas 2017-2020 (allikas: Märjamaa VV)

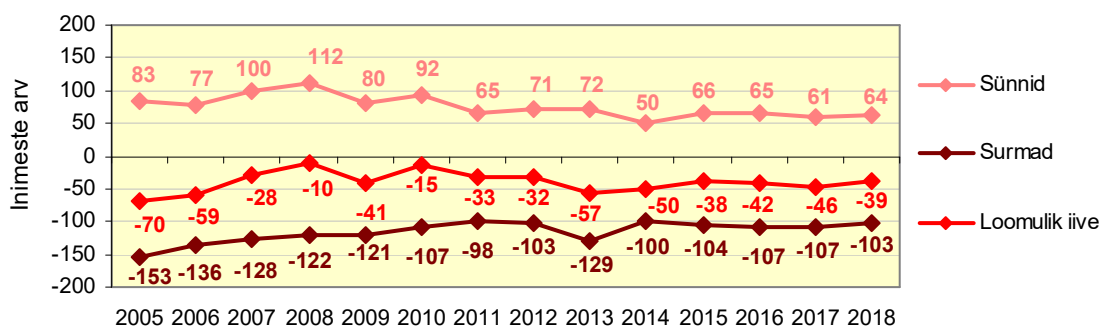
	Arv	Osakaal
Üksikelamu püstitamine	28	11%
Suvila püstitamine	7	3%
Taluhoone/põllumajandusehitise püstitamine	11	4%
Ehitise püstitamine	162	65%
Ehitise laiendamine ja rekonstrueerimine	16	6%
Üksikelamu laiendamine ja rekonstrueerimine	6	2%
Suvila laiendamine ja rekonstrueerimine	4	2%
Ehitise rekonstrueerimine	2	1%
Ehitise täielik lammutamine	14	6%

	Arv	Osakaal
Kokku	250	100%
Nedest Märjamaa piirkonnas	200	80%
Nendest Vigala piirkonnas	50	20%

Rahvastikuregistri andmed näitavad, et perioodil 2005-2017 vähenes rahvastik aeglasemalt endises Märjamaa vallas (vähenemine 14%). Endises Vigala vallas ja Raikküla valla külades vähenes elanikkond kiiremini (vähenemine 25-28%).

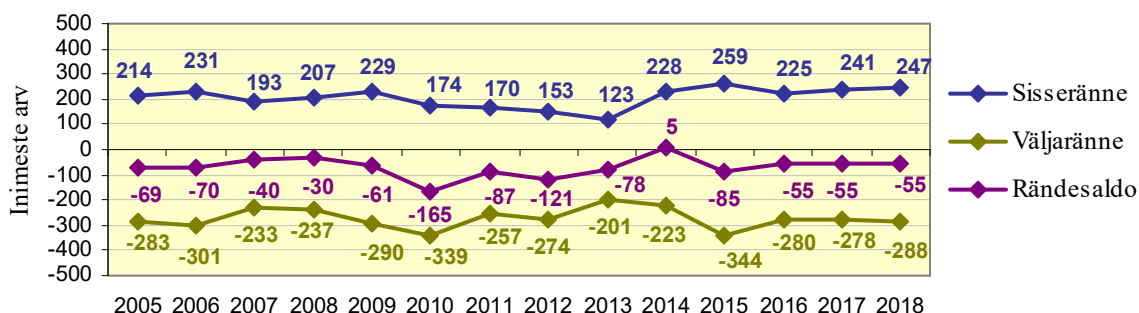
Järgnevalt iseloomustame loomuliku iibe ja rände protsesse kasutades Statistikaameti andmeid. Aastate 2005-2016 andmed on saadud Märjamaa valla ja Vigala valla andmete liitmisel, alates 2017. aastast on Statistikaameti andmebaasis andmed ühinenud Märjamaa valla kohta. Seega ei ole aastate 2005-2016 osas arvestatud Märjamaa vallaga ühinenud Raikküla valla kolme küla andmeid (elanike arv kokku veidi alla 100 inimese). Alates 2017. aastast on Raikküla valla kolme küla andmed arvestuses kajastatud.

Loomulik iibe oli Märjamaa vallas aastatel 2005-2018 negatiivne. Sündide arv stabiliseerus aastatel 2015-2018: keskmiselt oli nendel aastatel 64 sündi aastas. Võrreldes perioodiga 2005-2013, mil aastas keskmiselt oli 80 sündi, vähenes sündide arv viimastel aastatel 15-16 sünni võrra aastas. Surmajuhtude arv vallas 2005-2018 pisut vähenes: 2005-2013 oli 122 surmajuhtu aastas, 2015-2018 oli 105 surmajuhtu aastas. Loomuliku iibe näitajad Märjamaa vallas perioodil 2005-2018 on esitatud joonisel 4.



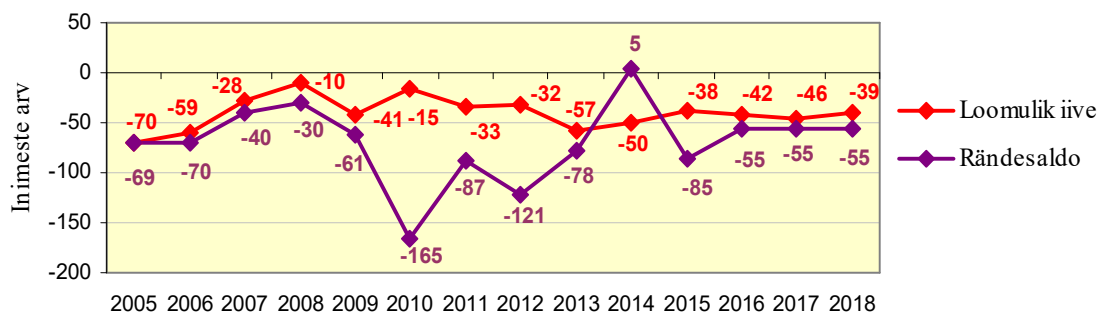
Joonis 4. Loomulik iibe Märjamaa vallas 2005 – 2018 (allikas: Statistikaamet)

Rände osas oli 2005-2018 Märjamaa vallas rändesaldo negatiivne (keskmiselt - 70 inimest aastas), välja arvatud 2014. aasta, mil rändesaldo oli + 5 inimest (joonis 5). Perioodi kokkuvõttes vähenes registri andmetel elanikkond 14 aastaga rände tulemusel 966 inimese võrra.



Joonis 5. Ränne Märjamaa vallas 2005-2018 (allikas: Statistikaamet)

Analüüsidest rahvastiku vähenemise põhjuseid piirkonnas aastatel 2005-2018 loomuliku iibe ja rändesaldo näitajate alusel, saab väita, et aastatel 2010-2013 mõjutas rahvastiku vähenemist oluliselt väljaränne. Aastatel 2005-2008 ning 2016-2018 oli väljaränne piirkonnast väiksem ja nendel aastatel mõjutas negatiivne loomulik iive ja väljaränne elanikkonna vähenemist suhteliselt võrdselt (joonis 6). Viimastel aastatel on rändesaldo, sarnaselt loomuliku iibe näitajaga, stabiliseerunud. Keskmiselt vähenes elanikkond perioodil 2016-2018 väljarändest tingituna 55 inimese võrra aastas.



Joonis 6. Loomulik iive ja rändesaldo Märjamaa vallas 2005-2018 (allikas: Statistikaamet)

3.2. Elanike soo- ja vanuskoostis

2020. aasta 1. jaanuari seisuga oli Märjamaa valla rahvastikust 62,9% tööealised (vanus 15-64), 14,3% tööeast nooremad (vanus 0-14) ja 22,8% tööeast vanemad (vanus 65+). Märjamaa valla elanikkond on pisut vanem kui Eestis keskmiselt: Statistikaameti andmetel moodustas 2019. aasta alguse seisuga Eestis 0-14-aastaste elanike osakaal rahvastikust 16,4%, tööealised 63,8% ja 65+ 19,8%.

Seisuga 01.12.2010 oli Märjamaa valla rahvastikust tööealised 68,9%, tööeast nooremad 14,0% ja tööeast vanemad 17,1%. Näitajad, mis iseloomustavad Märjamaa valla rahvastiku vanusstruktuuri muutumist perioodil 2010-2020 seitsme vanusegrupi lõikes, on esitatud tabelis 4.

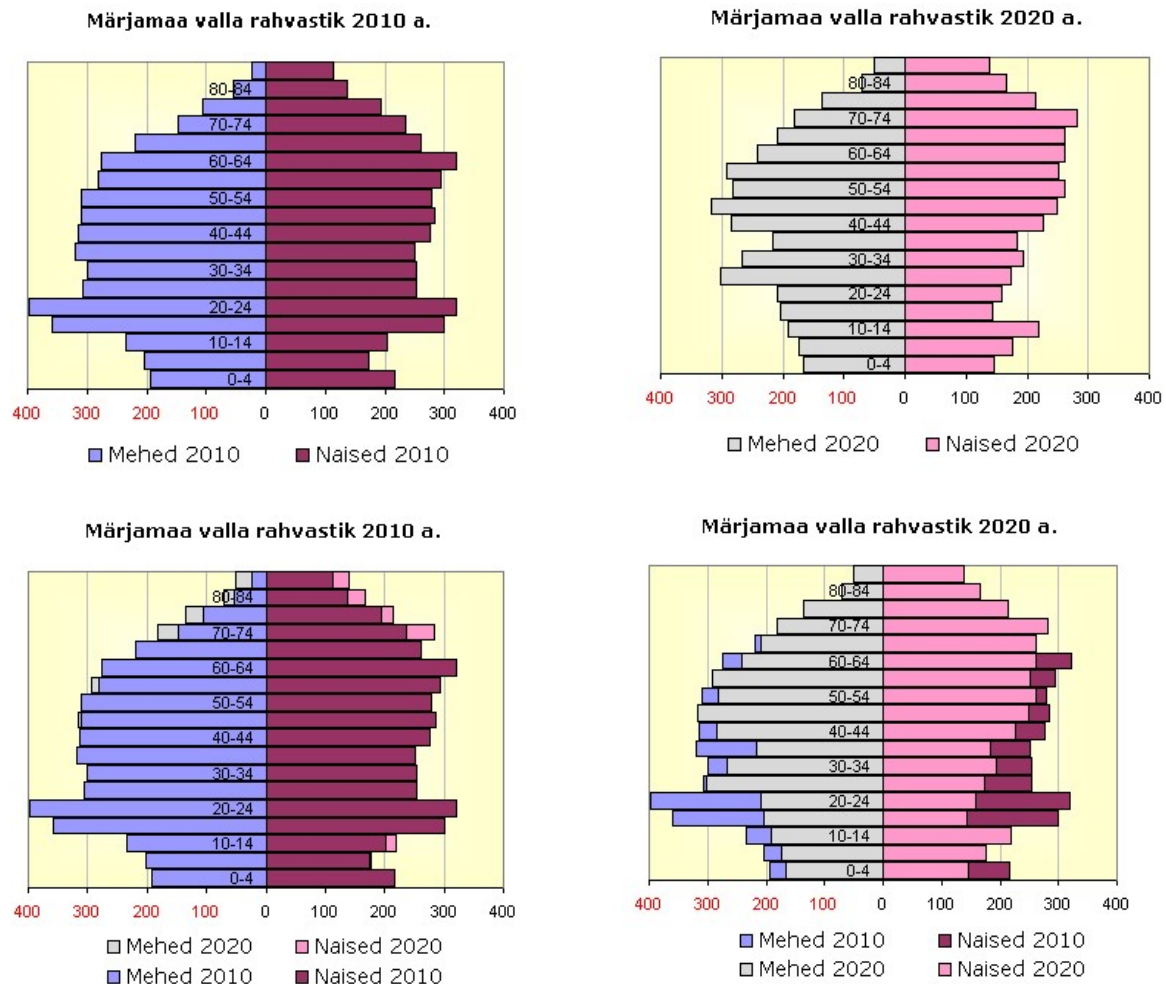
Tabel 4. Elanike arv Märjamaa vallas vanusegruppide lõikes 01.12.2010 ja 01.01.2020 (allikas: rahvastikuregister)

Vanusegrupp	Arv 2010			Osa-kaal	Arv 2020			Osa-kaal	Osakaalu muutus
	M	N	Kokku		M	N	Kokku		
65 +	551	942	1493	17,1%	648	1064	1712	22,8%	+ 5,7%
55 - 64	557	615	1172	13,4%	534	513	1047	14,0%	+0,6%
26 - 54	1792	1541	3333	38,2%	1611	1255	2866	38,2%	0,0%
19 - 25	551	434	985	11,3%	314	214	528	7,0%	- 4,3%
16 - 18	212	185	397	4,6%	121	88	209	2,8%	- 1,8%
7 - 15	424	361	785	9,0%	331	370	701	9,3%	+ 0,3%
0 - 6	267	292	559	6,4%	237	205	442	5,9%	- 0,5%
Kokku	4354	4370	8724	100%	3796	3709	7505	100%	

Aastate 2010 ja 2020 võrdluses on elanike arv Märjamaa valla vähenenud 16%, see on 1219 inimese võrra. Vanusegruppide lõikes on elanike arv vähenenud, välja arvatud vanusegrupis 65+, kus elanike arv suurenes 15% (219). Kõige enam vähenes

vanusegruppide lõikes noorte arv vanuses 16-18 (47%) ja 19-25 (46%). Kui 2010. aasta lõpus elas vallas 1382 16-25-aastast noort, siis 2020. aasta alguses 737 noort, mis on ligi poole võrra vähem. Positiivne on, et laste ja noorte arv vanusegruppides 0-6 ja 7-15 ei ole samal ajal väga oluliselt vähenenud (vähenemine 15%): kui 2010. aasta lõpus elas vallas 1344 last ja noort vanuses 0-15, siis 2020. aasta alguses oli elanike arv selles vanusegrupis 1143. Samas suurusjärgus vähenes 2010 ja 2020 aastate võrdluses tööealiste elanike arv vanuses 26-54 (16%).

2020. aastal on Märjamaa vallas suurimad vanuserühmad tööealised vanuses 45-49 (566), 50-54 (544) ja 55-59 (545) ning lähiaastatel pensioniikka jõudvad elanikud vanuses 60-64 (502). Võrreldes 2010. aastaga on kõige märgatavam muutus toimunud vanusegrupis 15-19 ja 20-24: need vanusegrupp on vähenenud ligi poole võrra (kokku 1376 elanikku 2010. aastal, 716 elanikku 2020. aastal). Põhjuseks on väikeste sünnipõlvkondade jõudmine sellesse vanusegruppi ja väljaränne. Tööealiste elanike arv vanuses 25-44 on vähenenud 9 aastaga 19% (429), vanuses 45-64 on vähenenud 8% (199). Elanike arv vanuses 65+ on suurenenud 15% (1493 elanikku 01.12.2010, 1712 elanikku 01.01.2020) (joonis 7).

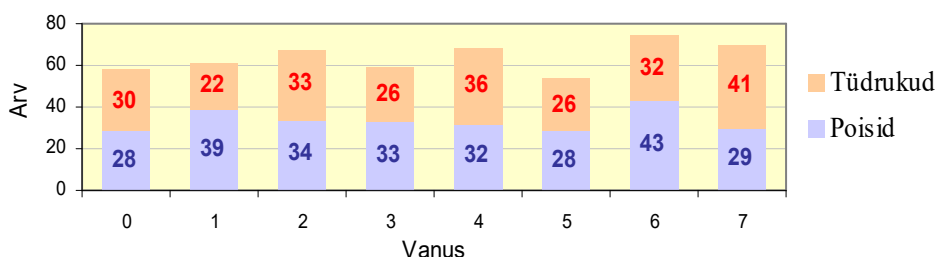


Joonis 7. Rahvastiku soolis-vanuseline struktuur Märjamaa vallas 01.12.2010 ja 01.01.2020 (allikas: rahvastikuregister)

2020. aastal on Märjamaa vallas naised ja mehed peaaegu võrdselt, vastavalt 50,6% ja 49,4% elanikkonnast. Vanusegruppide lõikes on märgatav sooline ebaproportsionaalsus

vanuses 65+ ja 25-29. Vanusegrupis 65+ on naiste osakaal 61%, samal ajal on noorte vanusegrupis 25-29 naiste osakaal vaid 36%: vanuses 25-29 elab omavalitsuses kokku 303 meest ja 173 naist. Suur meeste ülekaal on ka vanusegrupis 30-34, kus mehi on 58% ja naisi 42%.

Võttes arvesse lasteaia ja koolikohtade vajaduse perspektiivi toome järgnevalt ära Märjamaa valla elanike arvu vanuses 0-7 ühe aasta kaupa (joonis 8).



Joonis 8. 0-7-aastaste laste arv Märjamaa vallas 1-aastase sammuga seisuga 01.01.2020 (allikas: rahvastikuregister)

2020. aasta alguse seisuga elab Märjamaa vallas 512 last vanuses 0-7, nendest 266 poisid (52%) ja 246 tüdrukud (48%). Vanuse lõikes on kõige rohkem 6-aastaseid lapsi, kokku 75 last; kõikides nooremates vanustes on laste arv 10-20% väiksem. Kõige väiksem on 5-aastaste laste vanusegrupp (54 last), mis on võrreldes 6-aastastega 28% väiksem.

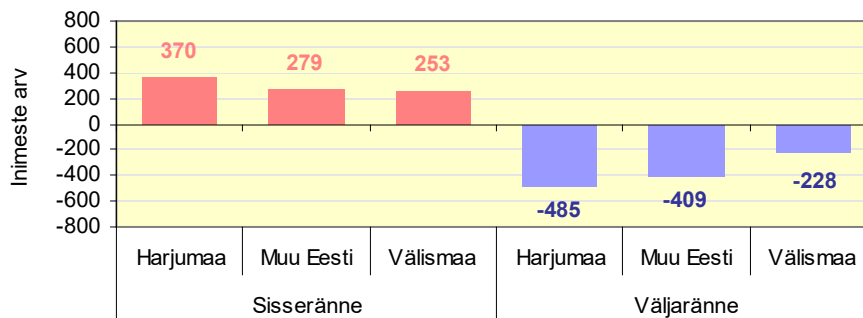
3.3. Elanike loomulik liikumine ja ränne

Märjamaa vallas ületab väljaränne sisserännet ning rändesaldo on negatiivne. Aastatel 2005-2018 oli rändesaldo keskmine näitaja -70 inimest aastas, välja arvatud 2014. aasta, mil rändesaldo oli positiivne ($+5$ inimest) (joonis 5). Perioodi kokkuvõttes vähenes elanikkond 2005-2018 rände tulemusel ligi 1000 inimese võrra.

Järgnevalt analüüsitakse Märjamaa valla rännet põhjalikult perioodi 2015-2018 näitajate alusel. Selleks kasutatakse Statistikaametist tellitud rändeandmeid.

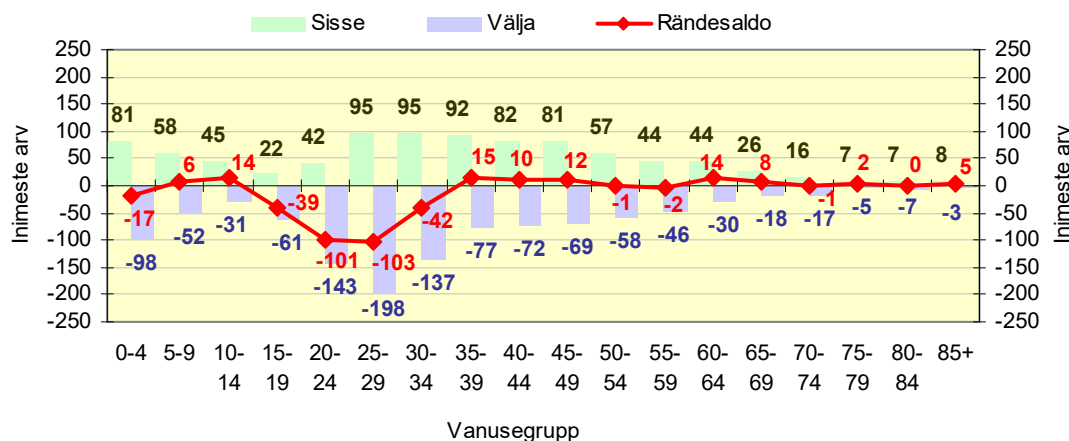
Aastatel 2015-2018 rändas Märjamaa valda sisse 902 ja välja 1122 inimest ning rändesaldo oli -220 . Viimastel aastakümnetel on Eesti majandusarengu kasvumootoriks pealinn Tallinn koos tagamaaga ning sellega seotud tõmbetegurid on loonud olukorra, kus ka Märjamaa valla sisse- ja väljaränne on suures osas seotud Harjumaaga. Aastatel 2015-2018 moodustasid Märjamaa valda sisserändajatest Harjumaal elanikud 41% (370), inimesed mujalt Eestist 31% (279) ja inimesed väljapoolt Eestit 28% (253). Märjamaa valla väljarändest moodustas väljaränne Harjumaale 43% (485), mujale Eestisse 36% (409) ja Eestist väljapoole 20% (228) (joonis 9).

Eraldi peab välja tooma asjaolu, et kui eestisisene rändesaldo 2015-2018 Märjamaa vallas oli negatiivne (sisseränne 649 ja väljaränne 894, rändesaldo -245), siis välisrände osas (ränne väljapool Eestit) oli rändesaldo positiivne (sisseränne 253 ja väljaränne 228, rändesaldo $+25$). Kuid välisrände positiivsel rändesaldol ei pidurdanud elanike arvu üldist vähenemist).



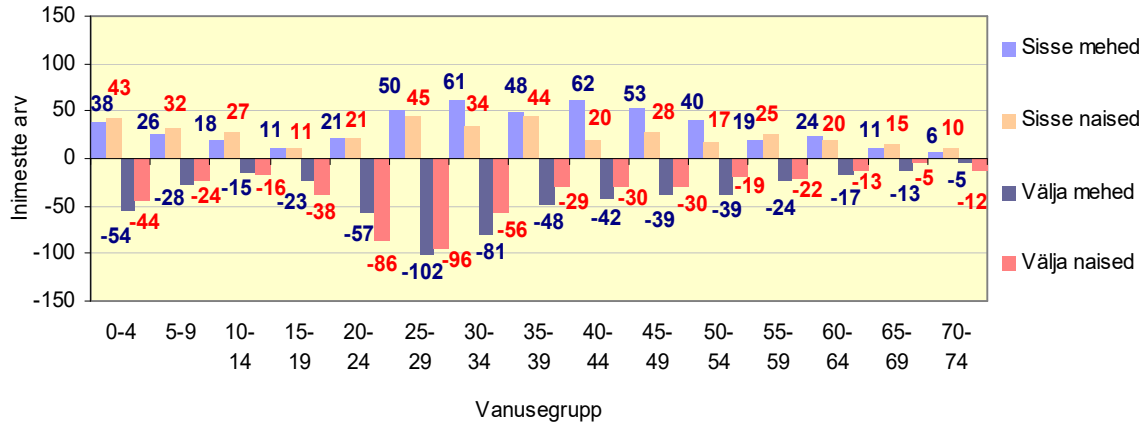
Joonis 9. Märjamaa valla sisse- ja väljaränne aastatel 2015-2018 (allikas: Statistikaamet)

Vanusegruppide lõikes domineerisid sisserändes vanusegrupid 25-29 (95), 30-34 (95), 35-39 (92) ja 0-4 (81), mistõttu võib järeldada, et peamiselt rändasid Märjamaa valda sisse väikeste lastega noored pered. Väljarändes domineerisid vanusegrupid 25-29(198), 20-24 (143) ja 30-34 (137) (joonis 10). Aastate 2015-2018 sisse- ja väljarände vanuselist struktuuri andmed näitavad, et sisseränne Märjamaa valda jaotub vanusegruppide vahel suhteliselt võrdsemalt kui väljaränne. Väljarändes oli eriti suur osakaal 20-39-aastastel elanikel: selles vanuses väljarändajad moodustasid aastatel 2015-2018 kogu väljarändest 50%.



Joonis 10. Sisse- ja väljarände vanuseline struktuur Märjamaa vallas 2015-2018 (allikas: Statistikaamet)

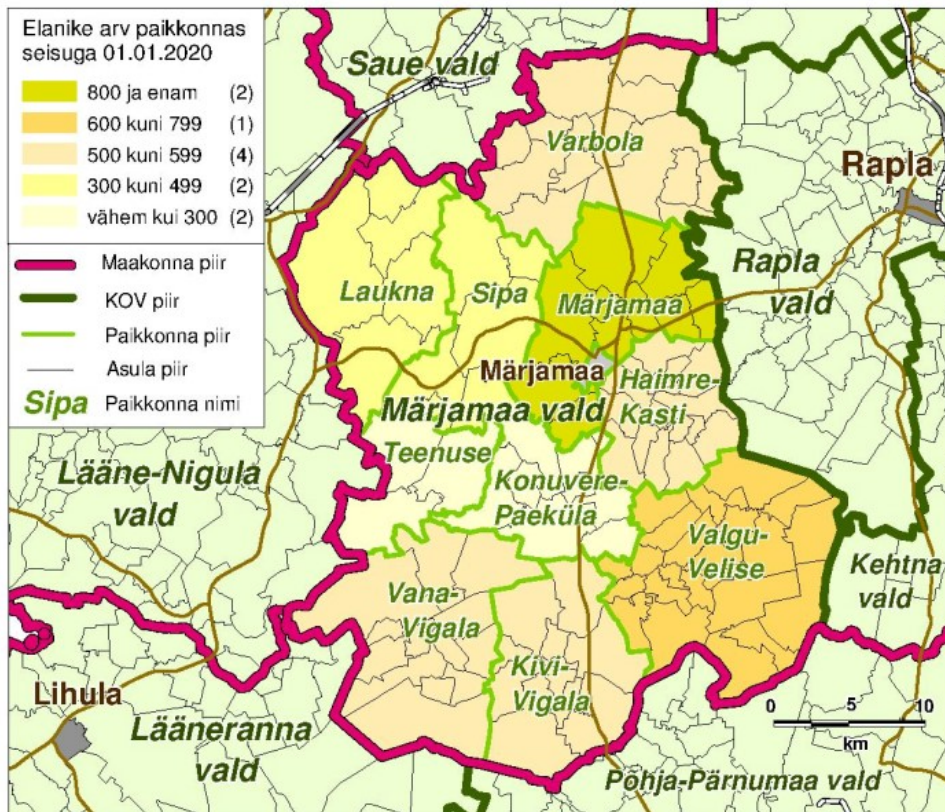
Nii sisse- kui väljarändes oli meeste ülekaal: sisserändest moodustasid mehed 55% (497), väljarändest 53% (592). Vanusegruppide lõikes oli sisserändes suur meeste ülekaal vanuses 40-54 (70%), väljarändes oli meeste ülekaal vanuses 35-54 (60%). Selles vanuses väljaränne on eelkõige seotud tööga väljapool koduvalda. Naiste ülekaal oli väljarändes vanuses 15-24 (60%). Noorte väljaränne vanuses 15-24 on seotud peamiselt õppima asumisega gümnaasiumides ja ülikoolides. Andmed näitavad, et naiste osakaal õpirändest väljapoole valda on suurem kui meestel ning samal ajal on peale koolide lõpetamist vanuses 25-29 naiste osakaal tagasirändes väiksem. See toob kaasa mitmeid negatiivseid rahvastikuarenguid nagu pruudiprobleem ning sünnitusealiste naiste arvu vähenemine.



Joonis 11. Ränne Märjamaa vallas 2015-2018, mehed ja naised (allikas: Statistikaamet)

3.4. Elanike ruumiline paiknemine paikkonniti

Märjamaa vallas on 113 asustusüksust: valla keskus Märjamaa alev ja 112 küla. Märjamaa valla arengukavas 2018-2030 eristatakse piirkonnakeskuste alusel 10 piirkonda ehk paikkonda (Haimre-Kasti, Kivi-Vigala, Konuvere-Paeküla, Laukna, Märjamaa, Sipa, Teenuse, Valgu-Velise, Vana-Vigala, Varbola). Märjamaa valla külade jagunemine paikkondadesse on ära toodud lisas 1, paikkondade piirid ja elanikkonna arv paikkondades on esitatud joonisel 12.



Joonis 12. Elanike arv Märjamaa valla paikkondades seisuga 01.01.2020 (allikas: rahvastikuregister)

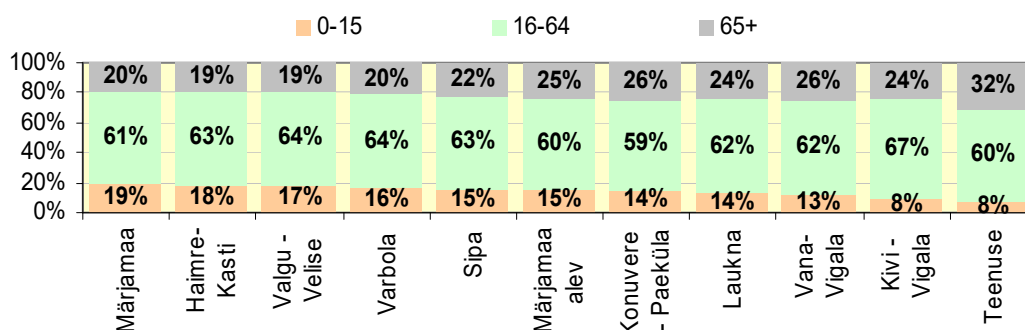
Seisuga 01.01.2020 elas rahvastikuregistri andmetel Märjamaa alevis 2584 inimest (35% elanikkonnast) ja Märjamaa valla paikkondades kokku 4863 inimest (tabel 5). 58 Märjamaa valla elanikku oli rahvastikuregistris registreeritud ilma asulata (elukoht Märjamaa vald) ning need on tänaseks registrist kustutatud ja pole teada, et palju nendest hiljem Märjamaa valla elanikuks registreerus.

Paikkondadest on kõige suurema elanike arvuga Märjamaa paikkond, kus elab 894 inimest. Kokku elab Märjamaa alevis ja Märjamaa paikkonnas 46% valla elanikkonnast (3478). Kolmandal kohal elanike arvult on üle 700 elanikuga Valgu-Velise paikkond. Neljas paikkonnas jääb elanike arv vahemikku 500-600 (Haimre-Kasti, Kivi-Vigala, Vana-Vigala ja Varbola). Väikseima elanike arvuga on Teenuse paikkond (126 elanikku) ja Konuvere-Paeküla paikkond (207 elanikku).

Tabel 5. Elanike arv Märjamaa valla paikkondades vanusegruppide lõikes seisuga 01.01.2020 (allikas: rahvastikuregister)

Paikkonna nimi	0-6	7-15	16-24	25-64	65+	Kokku
Haimre-Kasti	40	57	38	299	104	538
Kivi-Vigala	19	29	53	337	140	578
Konuvere – Paeküla	10	20	13	110	54	207
Laukna	13	32	34	162	77	318
Märjamaa	65	105	75	472	177	894
Sipa	29	35	30	229	90	413
Teenuse	4	6	16	60	40	126
Valgu – Velise	46	78	52	405	138	719
Vana-Vigala	32	40	51	301	146	570
Varbola	26	53	45	275	101	500
Kokku	284	455	407	2650	1067	4863
Märjamaa alev	156	243	238	1311	636	2584
Kõik kokku	440	698	645	3961	1703	7447

Kõige noorema elanikkonnaga on Märjamaa paikkond ja Haimre-Kasti paikkond, kus 0-15-aastased elanikud moodustavad 18-19% elanikkonnast. Vanema elanikkonnaga on Teenuse ja Kivi-Vigala, kus laste ja noorte osakaal on väike (8%) ning 65+ osakaal vastavalt 32% ja 24% (joonis 13).



Joonis 13. Elanike vanusstruktuur Märjamaa valla paikkondades 01.01.2020 (allikas: rahvastikuregister)

Võttes arvesse lasteaia ja koolikohtade vajaduse perspektiivi Märjamaa vallas toome järgnevalt ära elanikud vanuses 0-7 ühe aasta kaupa paikkondade lõikes (tabel 6). Kokku elab vallas seisuga 01.01.2020 510 last vanuses 0-7, nendest 60% jaguneb kolme

piirkonna vahel: Märjamaa alev (36%), Märjamaa paikkond (14%) ja Valgu-Velise paikkond (10%).

Tabel 6. 0-7-aastaste laste arv Märjamaa valla paikkondades seisuga 01.01.2020 (allikas: rahvastikuregister)

Paikkonna nimi	0-a	1-a	2-a	3-a	4-a	5-a	6-a	7-a	Kokku
Haimre-Kasti	5	5	6	6	5	8	5	8	48
Kivi –Vigala	4	3	2	1	6	1	2	2	21
Konuvere - Paeküla	3	2	1	1	1	2	-	-	10
Laukna	-	1	3	2	4	2	1	5	18
Märjamaa	4	5	8	8	8	12	20	6	71
Sipa	2	4	3	4	5	4	7	8	37
Teenuse	-	-	2	1	1	-	-	1	5
Valgu – Velise	7	5	9	7	4	6	8	7	53
Vana-Vigala	7	5	3	4	3	4	6	5	37
Varbola	6	4	6	3	3	-	4	4	30
Kokku	38	34	43	37	40	39	53	46	330
Märjamaa alev	20	27	24	22	27	15	21	24	180
Kõik kokku	58	61	67	59	67	54	74	70	510

Aastate 2010 ja 2020 võrdluses vähenes Märjamaa valla paikkondades elanike arv kokku 14% võrra (817 inimest), Märjamaa alevis vähenes elanike arv samal ajal 15% (449). Kahes paikkonnas (Konuvere-Paeküla ja Valgu-Velise) on elanike arv viimase kümne aasta jooksul püsinud suhteliselt stabiilsena (vähenemine 4%), ülejäänud kaheksas paikkonnas on elanike arv vähenenud 11-24%. Kõige suurem elanikkonna vähenemine toimus Kivi-Vigala, Vana-Vigala ja Teenuse paikkonnas, kus elanikkond vähenes enam kui 20% (tabel 7).

Tabel 7. Elanike arvu muutus paikkondades 2010 ja 2020 (allikas: rahvastikuregister)

Paikkonna nimi	Elanike arv 01.12.2010	Elanike arv 01.01.2020	Elanike arvu muutus
Haimre-Kasti	645	538	- 17%
Kivi-Vigala	740	578	- 22%
Konuvere-Paeküla	216	207	- 4%
Laukna	377	318	- 16%
Märjamaa	1007	894	- 11%
Sipa	468	413	- 12%
Teenuse	165	126	- 24%
Valgu-Velise	751	719	- 4%
Vana-Vigala	740	570	- 23%
Varbola	571	500	-12%
Kokku	5680	4863	- 14%
Märjamaa alev	3033	2584	- 15%
Kõik kokku	8713	7447	- 15%

4. Rahvastikuprognosis stsenariumid

4.1. Prognoosi koostamise taust. Rapla maakonna elanike arvu prognoos

Selleks, et paremini mõista rahvastiku tulevikku Märjamaa vallas, peatume lühidalt Rapla maakonna rahvastiku prognoosil. Statistikaamet koostas kogu Eesti rahvastikuprognosis aastani 2080 ja maakondade rahvastikuprognosis kuni aastani 2045. Rahvastikuprognosiside aluseks on soo-vanusjaotus seisuga 1. jaanuar 2019. Kui kogu Eesti rahvastikuprognosisiks koostati kokku 4 stsenariumi, siis maakondade kohta ainult üks stsenarium, see on põhistsenarium (tabel 8).

Põhistsenariumi rahvastikunäitajad kombineeriti järgmiselt:

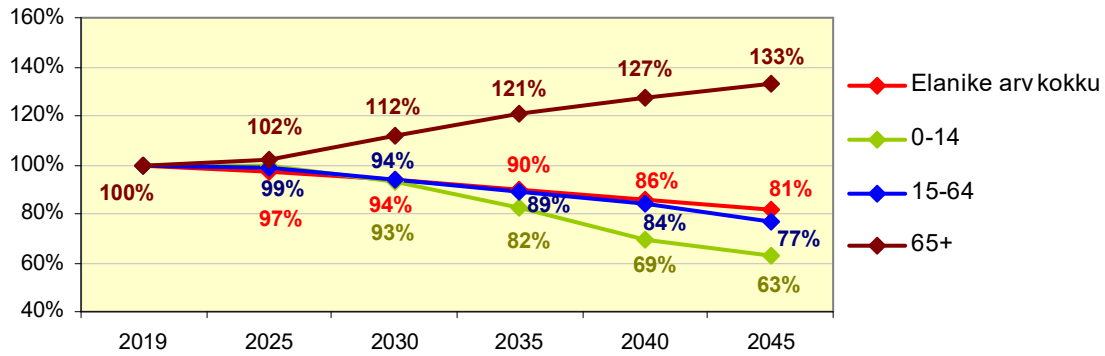
- summaarne sündimuskordaja tõuseb, jõuab 2045. aastaks 1,81 lapseni naise kohta ja 2080. aastaks 1,86 lapseni naise kohta;
- suremus vanusrühmades väheneb ja oodatav eluiga sünnimomendil pikeneb 2045. aastaks naistel 86,5 ja meestel 79,6 eluaastani, 2080. aastaks naistel 89,0 ja meestel 83,5 eluaastani;
- rändesaldokordaja on kogu perioodi jooksul keskmiselt 1500 inimesega positiivne.

Maakondadevaheliste rändesuundumuste (siseränne) kindlaks tegemisel kasutati 2015-2018 aasta rahvastikuregistri elukohavahetuste andmeid. Välisränne jaotus nendel aastatel peamiselt nelja maakonna vahel: üle 75% saabus Harju maakonda, 15% Tartu maakonda ja 3-5% nii Ida-Viru kui ka Pärnu maakonda. Seega Rapla maakonnas arvestati ainult siserändega, välisrännet ei arvestatud.

Tabel 8. Elanike arvu muutus Rapla maakonnas, prognoos aastani 2045, põhistsenarium (allikas: Statistikaamet)

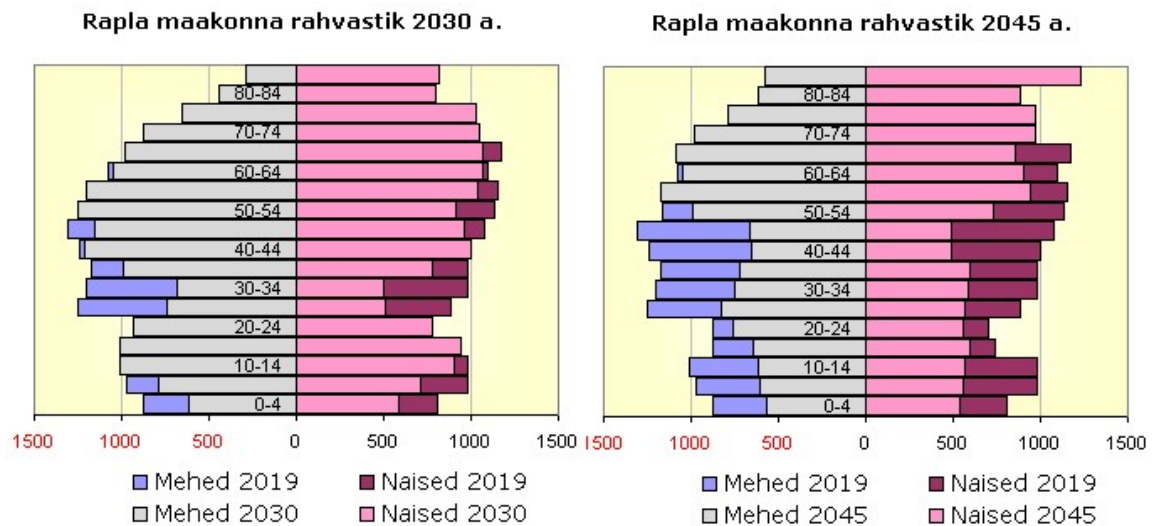
	2019	2025	2030	2035	2040	2045
Elanike arv kokku	33 311	32 395	31 336	29 983	28 527	27 091
0-14	5 627	5 602	5 248	4 617	3 910	3 529
15-64	21 049	20 808	19 732	18 723	17 634	16 192
65+	6 635	6 752	7 415	7 996	8 439	8 806

Vastavalt Statistikaameti prognoosile elab 2045. aastal Rapla maakonnas kokku 27 091 inimest, nendest 13% vanuses 0-14 (3529), 60% vanuses 15-64 (16 192) ja 33% 65+ (8806). Võrreldes 2019. aastaga väheneb elanikkond 2045. aastaks 19% (6220 inimest). Vanusegruppide lõikes on muutused erinevad: kõige enam väheneb laste ja noorte arv vanuses 0-14, 2045. aastaks vähenemine kuni 37%. Tööealiste elanike arv väheneb kuni 23%. Elanike arv vanuses 65+ suureneb 2045. aastaks kuni 33% (joonis 14).



Joonis 14. Elanike arvu prognoos Rapla maakonnas aastani 2045 vanusegruppide lõikes (aasta 2019 = 100%) (allikas: Statistikaamet)

Suurimad vanusegrupid on 2030. aastal elanikud vanuses 40-44 ja 55-59 (mõlemas vanusegrupis enam kui 2200 inimest). Kõige väiksem on vanusgrupp 30-34 (1177 inimest). 2045. aastal on suurim vanusegrupp elanikud vanuses 55-59 (2112). Kõik 60+ vanemad vanusegrupid on samuti suurearvulised, inimeste arvuga vahemikus 1900-1800 inimest. Kõige väiksem on 0-4-aastaste vanusgrupp 1106 elanikuga.



Joonis 15. Rapla maakonna soolis-vanuseline koosseis, prognoos aastateks 2030 ja 2045 (allikas: Statistikaamet)

4.2. Märjamaa valla elanike arvu prognoos

Järgnevalt esitatakse Märjamaa valla elanike arvu prognoos aastani 2040 kolme stsenaariumina.

Baasstsenaarium (põhistsenaarium)

- summaarne sündimuskordaja tõuseb, jõuab 2040. aastaks 1,80 lapseni naise kohta;
- suremus vanusrühmades väheneb ja oodatav eluiga sünnimomendil pikeneb 2040. aastaks naistel 86,5 ja meestel 79,6 eluaastani;
- rännet pole arvestatud.

Optimistlik stsenaarium (kõrgem sündimus, positiivne rändesaldo):

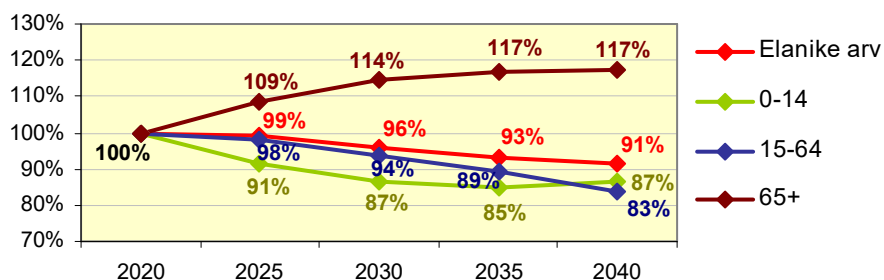
- summaarne sündimuskordaja tõuseb, jõuab 2040. aastaks 1,90 lapseni naise kohta;
- suremus vanusrühmades väheneb ja oodatav eluiga sünnimomendil pikeneb 2040. aastaks naistel 86,5 ja meestel 79,6 eluaastani;
- rändesaldokordaja on kogu perioodi jooksul igal aastal keskmiselt 10 inimesega positiivne.

Jätkustsenaarium (sündimus samal tasemel, negatiivne rändesaldo):

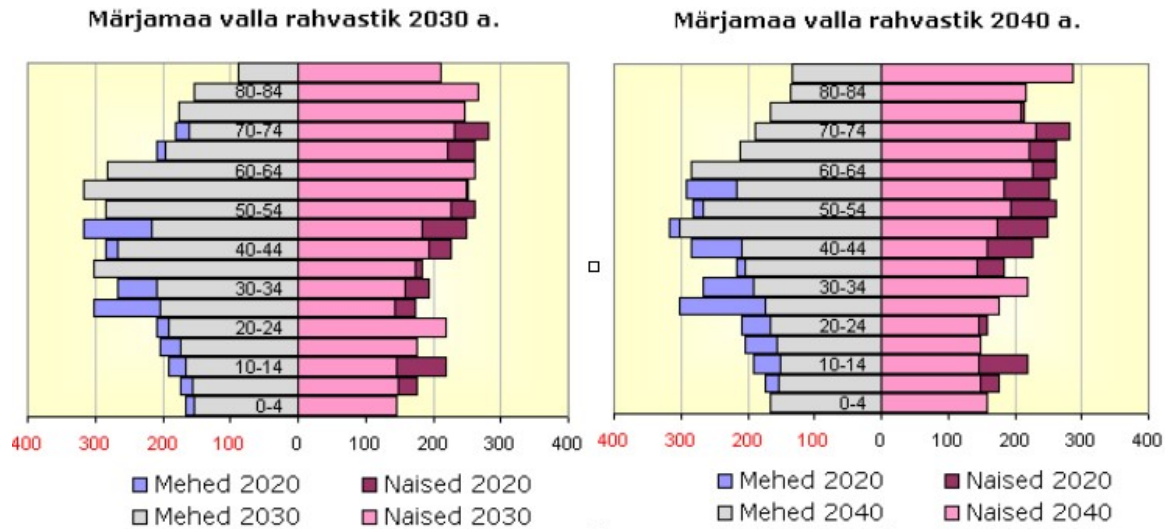
- summaarne sündimuskordaja tõuseb, jõuab 2040. aastaks 1,72 lapseni naise kohta;
- suremuse vanuskordajad ja oodatav eluiga sünnimomendil ei muutu, vaid jäävad praegusele tasemele, naistel 82,4 ja meestel 73,7 eluaastat;
- rändesaldokordaja on kogu perioodi jooksul keskmiselt 20 inimesega negatiivne.

4.2.1. Baasstsenaarium

Baasstsenaariumi järgi jätkab Märjamaa valla elanikkond vähenemist ning 2040. aastaks väheneb valla elanikkond võrreldes 2020. aastaga 9-10% (joonis 16). Vanusegruppide lõikes on muutused erinevad. Kõige kiiremini väheneb vanusegrupp 0-14: järgneva 15 aastaga väheneb see vanusegrupp kuni 15%, kuid 2040. aastaks elanike arv stabiliseerub. Tööealiste elanike arv (vanus 15-64) väheneb aeglasemalt: võrreldes 2020. aastaga väheneb nende elanike arv järgmise kümne aastaga 5-6%, kuid järgnevatel aastatel tööealiste elanike arvu vähenemine jätkub ning 2040. aastaks väheneb 15-17%. Elanike arv vanuses 65+ lähiaastatel suureneb: järgmise kümne aastaga suureneb vanusegrupp kuni 15% ning 2040. aastaks on elanike arv vanuses 65+ ligikaudu 17% võrra suurem kui 2020. aastal.

**Joonis 16. Elanike arvu prognoos Märjamaa vallas aastani 2040 vanusegruppide lõikes, baasstsenaarium (2020. aasta = 100%)**

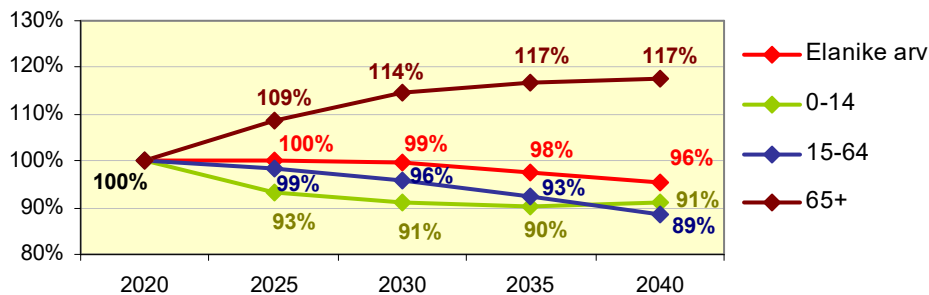
Vastavalt baasstsenaariumi prognoosile on aastaks 2040 Märjamaa valla elanikkond oluliselt vananenud ja elanikud vanuses 65+ moodustavad rahvastikust ligi 28-29%, tööealiste elanike (vanus 15-64) osakaal elanikkonnast väheneb 58%-ni. Laste ja noorte osakaal vanuses 0-14 võrreldes 2020. aastaga pisut väheneb ning see on 13%. Suurimad vanusegrupid on 2040. aastal elanikud vanuses 60-64 ja 45-54. Kõige väiksemaarvulised on vanusegrupid 5-9 ja 10-14 (joonis 17).



Joonis 17. Märjamaa valla rahvastiku soolis-vanuseline koosseis, prognoos aastateks 2030 ja 2040, baasstsenaarium

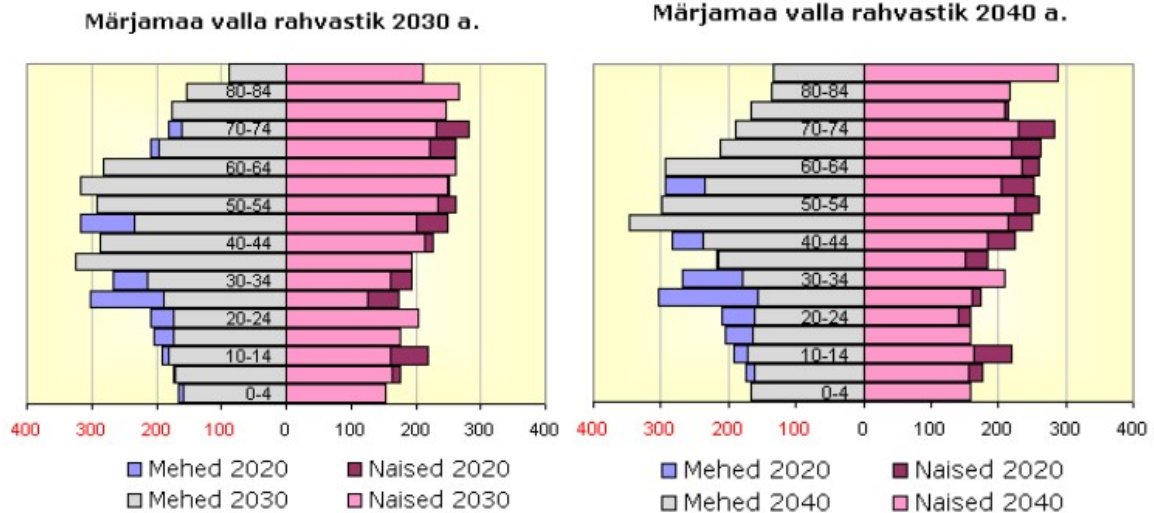
4.2.2. Optimistlik stsenaarium

Optimistliku stsenaariumi järgi püsib Märjamaa valla elanikkond suhteliselt stabiilne, võrreldes 2020. aastaga vähenemine 2040. aastaks 4-5% (joonis 18). Kõige kiiremini väheneb vanusegrupp 0-14: järgneva kümne aastaga vähenemine kuni 9%, 2040. aastaks elanike arv selles vanusegrupis stabiliseerub. Tööaliste elanike arv (vanus 15-64) väheneb aeglasemalt: võrreldes 2020. aastaga väheneb tööaliste elanike arv järgmise kümne aastaga 5-6%, kuid järgnevatel aastatel tööaliste elanike arvu vähenemine jätkub ning 2040. aastaks väheneb 10-11%. Elanike arv vanuses 65+ lähiaastatel suureneb: järgmise kümne aastaga suureneb vanusegrupp kuni 15% võrra ning 2040. aastaks on elanike arv vanuses 65+ ligikaudu 17% suurem kui 2020. aastal.



Joonis 18. Elanike arvu prognoos Märjamaa vallas aastani 2040 vanusegruppide lõikes, optimistlik stsenaarium (2020. aasta = 100%)

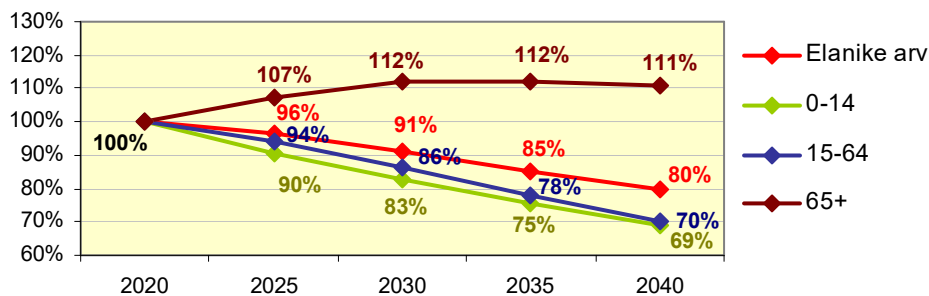
Vastavalt optimistlikule prognoosile moodustavad 2040. aastal elanikud vanuses 65+ Märjamaa valla rahvastikust ligi 28-29%, tööaliste elanike (vanus 15-64) osakaal elanikkonnast väheneb 57%-ni, laste ja noorte osakaal vanuses 0-14 on 14%. Suurimad vanusegrupid on 2040. aastal elanikud vanuses 45-49, 50-54 ja 60-64. Kõige väiksemaarvulised on vanusegrupid 20-24 ja 25-29 (joonis 19).



Joonis 19. Märjamaa valla rahvastiku soolis-vanuseline koosseis, prognoos aastateks 2030 ja 2040, optimistlik stsenaarium

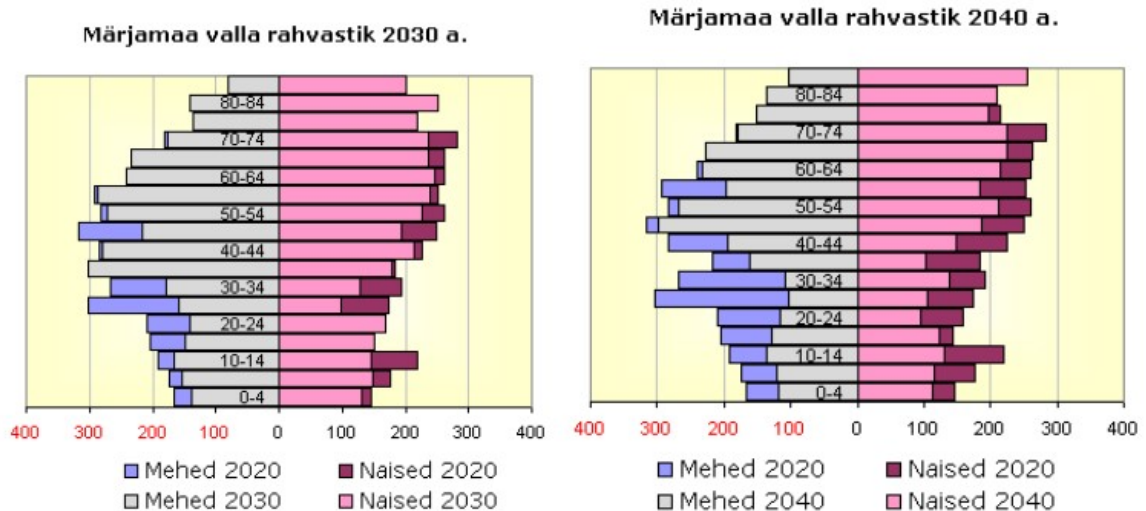
4.2.3. Jätkustsenaarium

Jätkustsenaariumi järgi toimub Märjamaa valla elanikkonna vähenemise jätkumine ning 2040. aastaks väheneb valla elanikkond võrreldes 2020. aastaga 20% (joonis 20). Kiiremini väheneb vanusegrupp 0-14: järgneva kümne aasta jooksul väheneb see vanusegrupp kuni 17%, 2040. aastaks 30%. Tööaliste elanike arv (vanus 15-64) väheneb lähiaastatel aeglasemalt: võrreldes 2020. aastaga väheneb nende elanike arv järgmise kümne aastaga 14-15%, kuid järgnevatel aastatel tööaliste elanike arvu vähenemine jätkub ning 2040. aastaks väheneb 30%. Elanike arv vanuses 65+ lähiaastatel suureneb: järgmise kümne aastaga suureneb vanusegrupp kuni 12%, 2040. aastaks elanike arv stabiliseerub.



Joonis 20. Elanike arvu prognoos Märjamaa vallas aastani 2040 vanusegruppide lõikes, jätkustsenaarium (2020. aasta = 100%)

Vastavalt jätkustsenaariumile on moodustab 2040. aastaks Märjamaa valla elanikkonnast 65+ ligi 32%, tööaliste elanike (vanus 15-64) osakaal elanikkonnast väheneb 56%-ni. Laste ja noorte osakaal vanuses 0-14 võrreldes 2020. aastaga väheneb ning see on 12%. Suurimad vanusegrupid on 2040. aastal elanikud vanuses 45-49 ja 50-54. Kõige väiksemaarvulised on vanusegrupid 25-29 ja 20-24 (joonis 21).

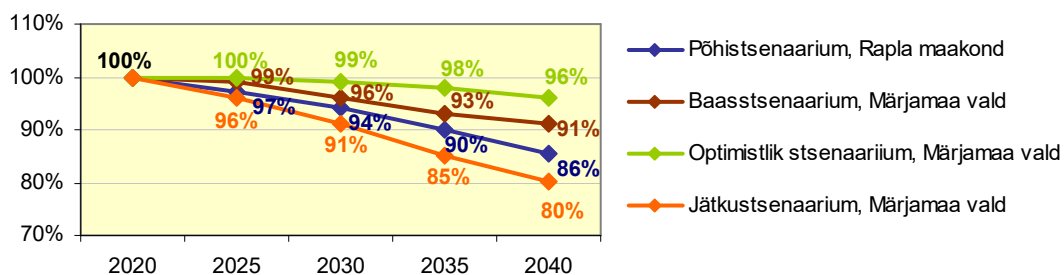


Joonis 21. Märjamaa valla rahvastiku soolis-vanuseline koosseis, prognoos aastateks 2030 ja 2040, jätkustsenaarium

4.2.4. Rahvastikuprognosi stsenaariumide võrdlus

Märjamaa valla rahvastikuprognosi kolme stsenaariumi võrdluses aastani 2040 näitab suurimat elanike arvu vähenemist jätkustsenaarium: Võrreldes 2020. aastaga väheneb elanikkond 20%. Elanike arvu vähenemine jätkustsenaariumi rahvastikuprognosis on tingitud negatiivsest rändesaldost (-20 inimest aastas) ning asjaolust, et väljarändajad on vanuses 15-29, mis omakorda vähendab sünditusealiste arvu ja seeläbi sündimust. Rahvastikuprognosi baasstsenaariumis rännet ei arvestata ning valla elanike arv väheneb seoses negatiivse loomuliku iibega. Võrreldes jätkustsenaariumiga on rahvastiku vähenemine aeglasem: aastaks 2040. väheneb elanikkond 9-10%. Kuigi rahvastikuprognosi optimistlikus stsenaariumis on rändesaldo positiivne (+15 inimest aastas), siis elanike arvu suurenemist see kaasa ei too. Optimistliku stsenaariumi järgi väheneb valla elanikkond 2040. aastaks 4-5%.

Vastavalt Statistikaameti poolt koostatud Rapla maakonna rahvastikuprognosile väheneb maakonna elanikkond 2040. aastaks 14%. Võrdluses Statistikaameti rahvastikuprognosiga, on Märjamaa valla rahvastikuprognosi baasstsenaariumi ja jätkustsenaariumi näitajad Statistikaameti poolt koostatud prognoosi näitajatega suhteliselt lähedased. Rapla maakonnas on prognoositud elanikkonna arv baasstsenaariumiga võrreldes 2-5% väiksem, jätkustsenaariumiga võrreldes 3-6% suurem (joonis 22).



Joonis 22. Elanike arvu prognoos Rapla maakonnas ja Märjamaa vallas aastani 2040 (allikas: Statistikaamet)

5. Kokkuvõte

- Märjamaa vallas elas 2020. aasta alguse seisuga rahvastikuregistri andmetel 7505 elanikku. Asustuse arengut on mõjutanud seda piirkonda läbivad põhja-lõuna suunaline Tallinn - Pärnu - Ikla maantee ning ida-lääne suunaline Tartu - Paide - Märjamaa - Haapsalu maantee. Asustus on koondunud peamiselt Märjamaa alevisse ja Orgita külla, kus elab 40% rahvastikust.
- 2020. aasta 1. jaanuari seisuga oli Märjamaa valla rahvastikust 62,9% tööelised (vanus 15-64), 14,3% tööeest nooremad (vanus 0-14) ja 22,8% tööeest vanemad (vanus 65+). Märjamaa valla elanikkond on pisut vanem kui Eestis keskmiselt. Suurimad vanuserühmad on tööelised vanuses 45-49 (566), 50-54 (544) ja 55-59 (545) ning lähiaastatel pensioniikka jõudvad elanikud vanuses 60-64 (502). Märjamaa vallas elab 512 last vanuses 0-7, nendest kõige rohkem on 6-aastaseid lapsi, kokku 75 last. Kõikides nooremates vanustes on laste arv 10-20% väiksem.
- Märjamaa valla arengukavas 2018-2030 eristatakse piirkonnakeskuste alusel kümme paikkonda. Nendest on kõige suurema elanike arvuga Märjamaa paikkond, kus elab 894 inimest. Kokku elab Märjamaa alevis ja Märjamaa paikkonnas 46% valla elanikkonnast (3478). Kõige noorema elanikkonnaga on Märjamaa paikkond ja Haimre-Kasti paikkond, kus 0-15-aastased elanikud moodustavad 18-19% elanikkonnast. Vanema elanikkonnaga on Teenuse ja Kivi-Vigala, kus laste ja noorte osakaal on väike (8%).
- Elanike arv Märjamaa vallas on ajavahemikul 2005-2020 näidanud langustrendi, keskmiselt vähenes sellel perioodil elanike arv veidi üle 1,3% aastas. Kokku vähenes elanikkond Märjamaa vallas perioodil 2005-2020 rahvastikuregistri andmetel 1830 inimese võrra ehk 20%.
- Aastate 2010 ja 2020 võrdluses vähenes Märjamaa valla elanike arv 16%, see on 1219 inimese võrra. Elanike arv vähenes kõikides vanusegruppides, välja arvatud vanusegrupis 65+, kus elanike arv suurenes 15% (219). Kõige enam vähenes vanusegruppide lõikes noorte arv vanuses 16-18 (47%) ja 19-25 (46%). Kui 2010. aasta lõpus elas vallas 1382 16-25-aastast noort, siis 2020. aasta alguses 737 noort, mis on ligi poole võrra vähem. Positiivne on, et laste ja noorte arv vanusegruppides 0-6 ja 7-15 ei ole samal ajal väga oluliselt vähenenud (vähenemine 15%).
- Loomulik iive oli Märjamaa vallas aastatel 2005-2018 negatiivne (aastate keskmine oli – 40). Sündide arv stabiliseerus aastatel 2015-2018: keskmiselt oli nendel aastatel 64 sündi aastas.
- Märjamaa vallas ületab väljaränne sisserännet ning rändesaldo on negatiivne. Aastatel 2005-2018 oli rändesaldo keskmine näitaja –70 inimest aastas, välja arvatud 2014. aasta, mil rändesaldo oli positiivne (+5 inimest). Aastate 2015-2018 sisse- ja väljarände analüüs näitas, et üle 40% rändest on seotud Harju maakonnaga ning väljarändes oli eriti suur osakaal 20-39-aastastel elanikel: selles vanuses väljarändajad moodustasid aastatel 2015-2018 kogu väljarändest 50%.
- Vastavalt Statistikaameti poolt koostatud Rapla maakonna elanike arvu prognoosile väheneb 2045. aastaks elanike arv maakonnas võrreldes 2019. aastaga 19% (6220

inimest). Kõige enam väheneb laste ja noorte arv vanuses 0-14, 2045. aastaks vähenemine kuni 37%. Tööealiste elanike arv väheneb kuni 23%. Elanike arv vanuses 65+ suureneb 2045. aastaks kuni 33%.

- Märjamaa valla rahvastikuprognosis aastani 2040 koostati kolme erineva stsenaariumina: baasstsenaarium, optimistlik stsenaarium ja jätkustsenaarium.
- Baasstsenaariumi puhul väheneb Märjamaa valla elanikkond 2040. aastaks võrreldes 2020. aastaga 9-10%. Kõige kiiremini väheneb vanusegrupp 0-14: järgneva 15 aastaga väheneb see vanusegrupp kuni 15%, 2040. aastaks elanike arv stabiliseerub. Tööealiste elanike arv (vanus 15-64) väheneb võrreldes 2020. aastaga 2040. aastaks 15-17%, elanike arv vanuses 65+ suureneb 2040. aastaks ligikaudu 17%. 2040. aastal moodustavad 65+ rahvastikust ligi 28-29%, tööealiste elanike osakaal elanikkonnast väheneb 58%-ni. Laste ja noorte osakaal vanuses 0-14 võrreldes 2020. aastaga pisut väheneb ning see on 13%.
- Optimistliku stsenaariumi korral püsib elanike arv Märjamaa vallas suhteliselt stabiilsena, võrreldes 2020. aastaga väheneb elanikkond 2040. aastaks 4-5%. Elanike arv vanusegrupis 0-14 väheneb 2040. aastaks 10%, tööealiste elanike arv väheneb kuni 11%, elanike arv 65+ suureneb 17%. 2040. aastal moodustab vanusegrupp 65+ elanikkonnast 29%, tööealised elanikud 58% ja vanusegrupp 0-14 14%.
- Jätkustsenaariumi kohaselt väheneb Märjamaa valla elanikkond 2040. aastaks võrreldes 2020. aastaga 20%. Vanusegrupp 0-14 väheneb 2040. aastaks 30%, samas suurusjärgus väheneb tööealiste elanike arv. Elanike arv vanuses 65+ suureneb 2040. aastaks ligikaudu 11-12%. 2040. aastal moodustavad 65+ rahvastikust 31-32%, tööealiste elanike osakaal elanikkonnast väheneb 56%-ni. Laste ja noorte osakaal vanuses 0-14 võrreldes 2020. aastaga väheneb ning see on 12%.

Lisad

Lisa 1. Märjamaa valla paikkonnad

Paikkonna nimi	Asulad
Haimre-Kasti	Alaküla, Altküla, Haimre küla, Jaaniveski küla, Kasti küla, Kunsu küla, Kõrtsuotsa küla, Lokuta küla, Metsääre küla, Metsküla, Moka küla, Mõisamaa küla, Nõmmeotsa küla, Paaduotsa küla, Rassiotsa küla, Suurküla
Kivi -Vigala	Araste küla, Jädivere küla, Kivi-Vigala küla, Konnapere küla, Kurevere küla, Leibre küla, Manni küla, Naravere küla, Palase küla, Pallika küla, Päärdu küla, Rääski küla, Sääla küla, Vaguja küla
Konuvete - Paeküla	Aruküla, Jõeääre küla, Kaguvete küla, Kiilaspere küla, Konuvete küla, Paeküla, Sõmeru küla, Tolli küla
Laukna	Laukna küla, Leevre küla, Maidla küla, Sooniste küla, Soosalu küla
Märjamaa	Kõrvetaguse küla, Naistevalla küla, Orgita küla, Päädeva küla, Pühatu küla, Rangu küla, Riidaku küla, Ringuta küla, Sõtke küla, Vaimõisa küla
Sipa	Kohatu küla, Loodna küla, Mõraste küla, Männiku küla, Sipa küla, Vilta küla
Teenuse	Luiste küla, Teenuse küla, Urevete küla
Valgu - Velise	Aravete küla, Inda küla, Kangru küla, Keskküla, Kilgi küla, Kirna küla, Kohtru küla, Käriselja küla, Mälise küla, Nurme küla, Nurtu-Nõlva küla, Nääri küla, Ojaäärse küla, Paisumaa küla, Sulu küla, Valgu küla, Valgu-Vanamõisa küla, Vana-Nurtu küla, Velise küla, Velisemõisa küla, Velise-Nõlva küla, Veski küla, Võeva küla
Vana - Vigala	Avaste küla, Kausi küla, Kesu küla, Kojastu küla, Läti küla, Oese küla, Ojapere küla, Paljasmaa küla, Tiduvete küla, Tõnumaa küla, Vana-Vigala küla, Vigala-Vanamõisa küla, Vängla küla
Varbola	Hiietse küla, Koluta küla, Käbiküla, Lestima küla, Lümandu küla, Napanurga küla, Ohukotsu küla, Pajaka küla, Purga küla, Põlli küla, Risu-Suurküla, Russalu küla, Varbola küla, Ülejõe küla

Lisa 2. Elanike arvu prognoos Märjamaa vallas vanusegruppide lõikes, kolm stsenaariumi

	2020	2025	2030	2035	2040
Elanike arv kokku					
Baasstsenaarium	7505	7460	7310	7110	6860
Optimistlik stsenaarium	7505	7520	7470	7330	7170
Jätkustsenaarium	7505	7240	6870	6410	5970
Elanike arv 0-14					
Baasstsenaarium	1074	967	915	905	926

Optimistlik stsenaarium	1074	1004	975	970	976
Jätkustsenaarium	1074	965	883	809	736
Elanike arv 15-64					
Baasstsenaarium	4719	4627	4431	4198	3935
Optimistlik stsenaarium	4719	4668	4525	4357	4172
Jätkustsenaarium	4719	4425	4065	3692	3314
Elanike arv 65+					
Baasstsenaarium	1712	1857	1951	1987	1999
Optimistlik stsenaarium	1712	1888	1960	1995	2010
Jätkustsenaarium	1712	1843	1910	1906	1905